

MacInternetF



Consultation d' *INTERNET* pour Macintosh

Service Informatique
de
l'Université de Fribourg

Mars 1999

TABLE DES MATIERES

1	INTRODUCTION	1
1.1	PRÉSENTATION D'INTERNET	1
1.2	INTERNET À L'UNIVERSITÉ DE FRIBOURG.....	1
1.3	NETSCAPE NAVIGATOR ET NETSCAPE COMMUNICATOR.....	2
1.4	PARAMÉTRAGE DE NETSCAPE NAVIGATOR 4.....	2
2	CONSULTATION DE PAGES WWW AVEC NETSCAPE NAVIGATOR.....	4
2.1	LES BOUTONS DE NETSCAPE.....	5
2.2	TAPER UNE ADRESSE WWW OU UN URL.....	6
2.3	LES PAGES DU SERVICE INFORMATIQUE.....	6
2.4	AJOUTER DES SIGNETS (BOOKMARKS).....	9
2.5	AJOUTER UN NOUVEAU SIGNET.....	9
2.6	MODIFIER LE NOM D'UN SIGNET.....	9
2.7	SUPPRIMER UN SIGNET.....	9
2.8	CONSERVER SES SIGNETS.....	10
3	LA RECHERCHE SUR INTERNET.....	10
3.1	CONSEILS POUR UNE BONNE RECHERCHE	10
3.1.1	<i>Quelques moteurs de recherche.....</i>	<i>10</i>
3.1.2	<i>Quelques catalogues</i>	<i>11</i>
4	LE WEB MAIL.....	13

Consultation d'Internet sur Macintosh

1 Introduction

1.1 Présentation d'Internet

Le réseau informatique Internet, appelé aussi familièrement "Autoroute de l'information" est un ensemble de petits et de moyens réseaux interconnectés. Cet ensemble forme une gigantesque toile d'araignée autour de la planète (World Wide Web d'où le terme WWW). La dimension exacte d'Internet n'est pas connue, elle est estimée à environ 40 millions d'utilisateurs. On sait en revanche que le réseau Internet ne cesse d'augmenter, avec à peu près 100'000 nouveaux utilisateurs par mois !

A l'origine d'Internet se trouve la Défense américaine avec son projet ARPANET. Ce projet, commencé en 1969 avait pour but d'établir une liaison fiable et sûre entre la défense américaine, ses fournisseurs et les chercheurs du domaine militaire. Le Web, comme on le connaît actuellement désigne une partie de ce qu'on nomme Internet et il existe depuis 1989 mais n'est devenu accessible en dehors des communautés universitaires et académiques grâce à la création par le CERN de l'interface graphique Mosaic. Aujourd'hui, grâce à tous les services qu'il offre, Internet est devenu très populaire et de nombreux programmes de consultation (browsers) ont fait leur apparition sur le marché comme Netscape Navigator ou Internet Explorer. Celui qui est décrit dans ce script est Netscape Navigator.

Sur le réseau, Netscape Navigator et tous les programmes semblables utilisent le protocole TCP/IP. Un protocole définit le comment, le pourquoi et la méthode pour acheminer une information sur le réseau. Cela signifie que toutes les machines désirant utiliser Netscape Navigator devront utiliser un logiciel de réseau sachant dialoguer en TCP/IP. Eudora est aussi un tel logiciel.

1.2 Internet à l'Université de Fribourg

Les universités ont été connectées très tôt à Internet (> 10 ans) par leurs gros ordinateurs (systèmes Vax, stations de travail Unix et maintenant serveurs Windows NT). Les micro-ordinateurs (PC et Mac) sont seulement ce qu'on appelle des clients d'Internet (sauf quelques rares exceptions).

Remarque : Les communications sur Internet ne sont pas gratuites. Pour l'instant encore, les coûts sont payés globalement par l'université. De ce fait, nous recommandons aux utilisateurs d'utiliser Internet qu'à des fins professionnelles ! D'autre part,

pour ceux qui auraient tendance à vouloir accéder à des sites "répréhensibles", qu'ils sachent que les responsables du réseau peut toujours suivre la trace de vos connections successives et que les adresses de tous les sites visités sont enregistrés et peuvent être retrouvées même plusieurs jours plus tard.

Le SIUF se réserve le droit de supprimer tout accès au réseau aux machines qui gênent le trafic ou abusent de ou font une mauvaise utilisation de l'accès à Internet.

Dans beaucoup d'entreprises, d'ailleurs, Internet est restreint à **Intranet**, c'est-à-dire uniquement aux informations internes. Pour l'instant à l'Université de Fribourg, Intranet se résume à la page de base de l'université qui n'est pas la même

1.3 Netscape navigator et Netscape Communicator

A l'heure actuelle Netscape existe en deux versions: Netscape Navigator (version simplifiée pour la consultation du Web) et Netscape Communicator (version plus étoffée à tous points de vue comprenant un "brosver" (Navigator), un module de messagerie électronique et un module de consultation des "news" ou conférences électroniques. Ce programme ne fait pas l'objet de ce cours.

1.4 Paramétrage de Netscape Navigator 4

Chaque nouveau Macintosh livré par le SIUF a déjà Netscape Navigator installé et configuré comme ci-dessous. Si vous avez installé Netscape vous-même, vous pouvez le configurer comme suit :

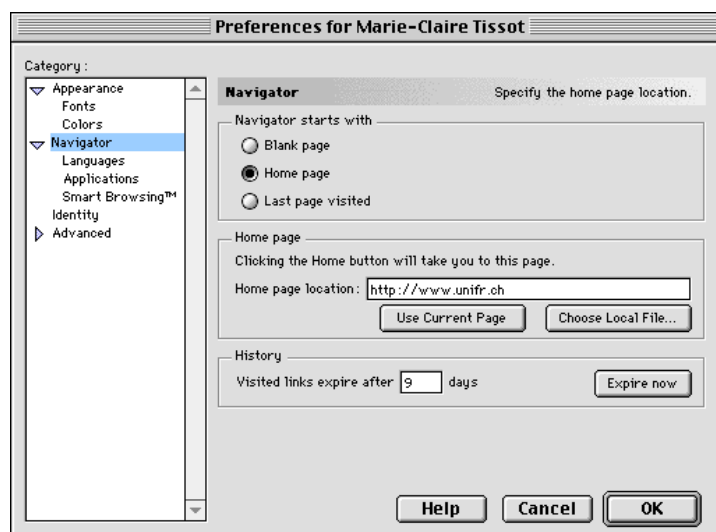
Ouvrez le dossier **Netscape Navigator Folder** puis chargez le programme par un double clic sur Netscape Navigator. Si vous n'avez jamais paramétré Netscape sur votre machine, le programme **User Profile Manager** se lance en premier vous permettant de configurer Netscape pour plusieurs utilisateurs :



Cliquez la première fois sur le bouton **Next**. Puis tapez votre nom et votre adresse email comme dans la fenêtre ci-dessous, puis cliquez sur le bouton **Next**:



Cliquez encore deux fois sur le bouton **Next** puis une fois sur le bouton **Done**. Le programme lance ensuite directement Netscape Navigator et le met par défaut sur la page de Netscape (Home Page). Pour éviter un accès au réseau américain à chaque démarrage du programme Netscape Navigator, il est nécessaire de fixer cette "Home Page". Pour cela, choisissez la commande **Préférences** du menu **Edit**. Tapez l'adresse de la Home Page de l'Université de Fribourg comme ci-dessous :

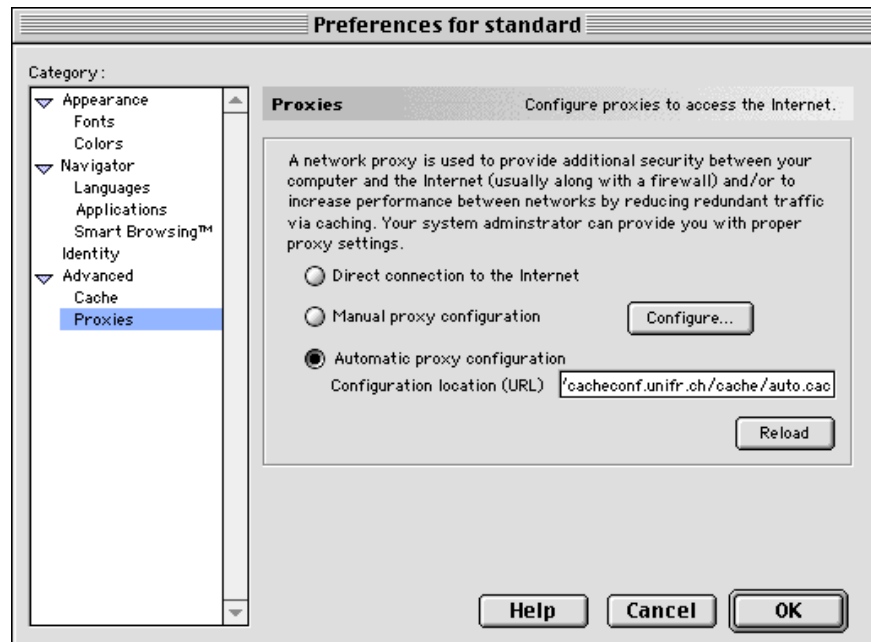


Cette adresse est la suivante :

<http://www.unifr.ch>

Pour terminer, fixez encore la page **Proxy** pour restreindre le nombre de pages téléchargées globalement sur le réseau. Cette fonction va sensiblement augmenter la vitesse de consultation de Netscape, car chaque fois que vous ou quelqu'un de l'université demande une page Web, son adresse est stockée dans ce qu'on appelle un cache au niveau du Mac et au niveau du serveur Web de l'université. Si une autre personne ensuite demande la même page, celle-ci sera chargée depuis le serveur si elle s'y trouve encore au lieu d'être téléchargée, ce qui réduit le trafic et donc les coûts du réseau.

L'adresse de ce cache de type **Proxy** sera prochainement rendu obligatoire à l'université de Fribourg. Pour la configurer, cliquez sur le triangle à gauche du mot **Advanced** dans la fenêtre ci-dessus à gauche, puis cliquez sur **Proxies**. Activez le bouton **radio Automatic proxy configuration** puis tapez directement à droite l'adresse de la page **Proxy** après y avoir placé le point d'insertion comme dans la fenêtre ci-dessous :



L'adresse complète n'étant pas visible dans la fenêtre ci-dessus, la voici encore une fois :

<http://cacheconf.unifr.ch/cache/auto.cac>

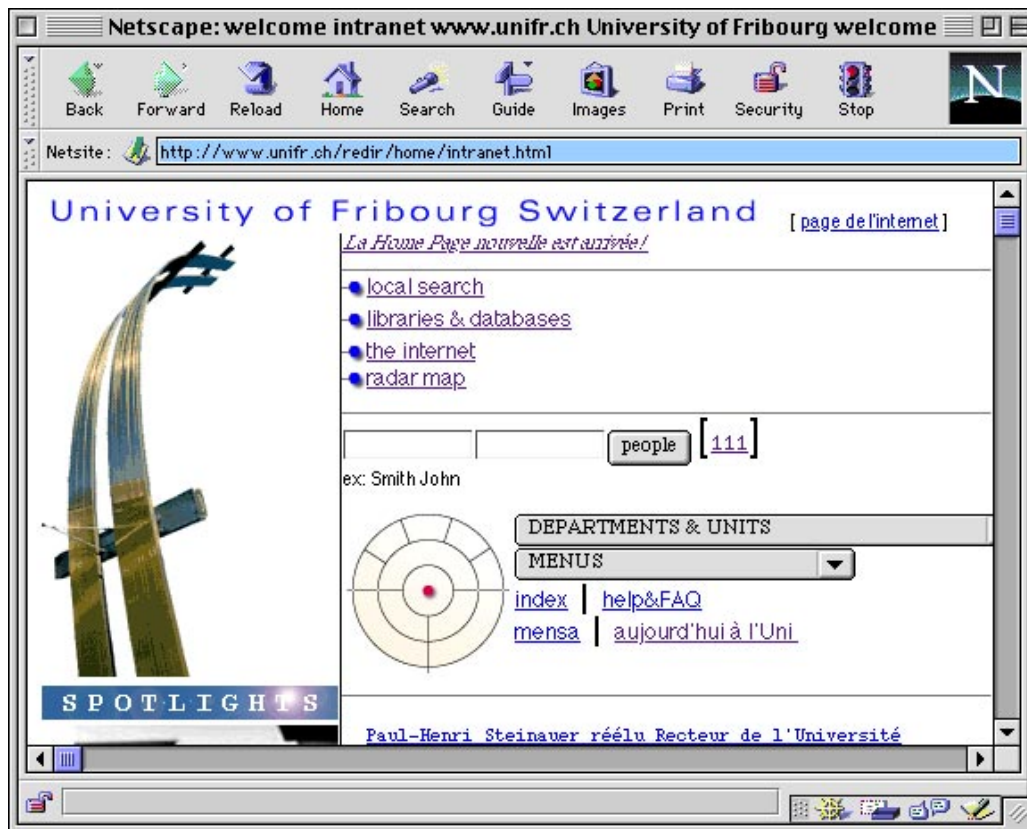
Cliquez finalement sur le bouton **OK** pour quitter la paramétrisation de Netscape.

2 Consultation de pages WWW avec Netscape Navigator





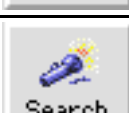
Netscape est donc un programme de consultation de pages d'information appelées pages WWW ou Web (World Wide Web, pour "grande toile d'araignée mondiale"). Il existe encore d'autres produits comme Microsoft Internet Explorer par exemple, qui tourne aussi sur Macintosh. Pour l'instant le programme choisi sur les Macs est encore Netscape. Ceci peut changer dans le futur.

Le principe de base de cette consultation est que des informations sont reliées entre elles par des liens de type "**hypertexte**". Les textes soulignés nous amènent, lorsqu'on clique dessus, sur une autre page Web qui peut être située sur un autre serveur dans le monde sans que l'utilisateur ne le remarque.






La figure ci-dessous illustre une page WWW par Netscape (il s'agit d'une partie de la page de base actuelle de l'Université de Fribourg) :



2.1 Les boutons de Netscape

	Back (retour) sert à revenir à la page consultée précédemment en arrière*
	Forward (avance) sert à revenir à la page consultée précédemment en avant*
	Pour recharger la page courante au cas où elle se serait bloquée ou dont le chargement serait déclaré terminé par Netscape et que ce ne serait pas le cas.
	Pour retourner en tout temps à votre "base" ou "Home page" définie ci-dessus.
	Pour accéder à une page chez Netscape en vue de faire de la recherche sur Internet.

* En avant et en arrière respectivement concerne le fait que l'on considère que les pages consultées forment une pile.

 Guide	Pour accéder au manuel "on-line"
 Images	Pour éviter le chargement des images avant le texte (utile avec un modem).
 Print	Pour imprimer la page de l'écran
 Security	Pour accéder aux paramètres gérant la sécurité du transfert des données
 Stop	Pour arrêter le chargement d'une page trop lente, par exemple.

Le bouton **Home** permet en tout temps de revenir à la page que vous aurez définie comme **Home Page**, comme ci-dessus à la page de l'université de Fribourg.

2.2 Taper une adresse WWW ou un URL

Souvent on trouve des adresses de pages WWW dans des journaux ou des revues spécialisées que l'on aimerait consulter. Il suffit pour cela de la taper dans la ligne **Location** réservée à cet effet (en-dessous des boutons **Back** et **Forward**, voir ci-dessus). Si celle-ci n'est pas visible, choisissez la commande **Show Location** du menu **Options**. La coche doit être mise pour afficher la ligne de localisation. Après avoir taper l'adresse, par exemple "http://www.unil.ch", il ne faut pas oublier d'envoyer la commande par la touche **Retour**.

2.3 Les pages du Service Informatique

La plupart des informations publiées par le SIUF sont maintenant accessibles par Internet. C'est le cas, par exemple, du programme des cours, de l'inscription aux cours et des problèmes et astuces des Macintosh etc.

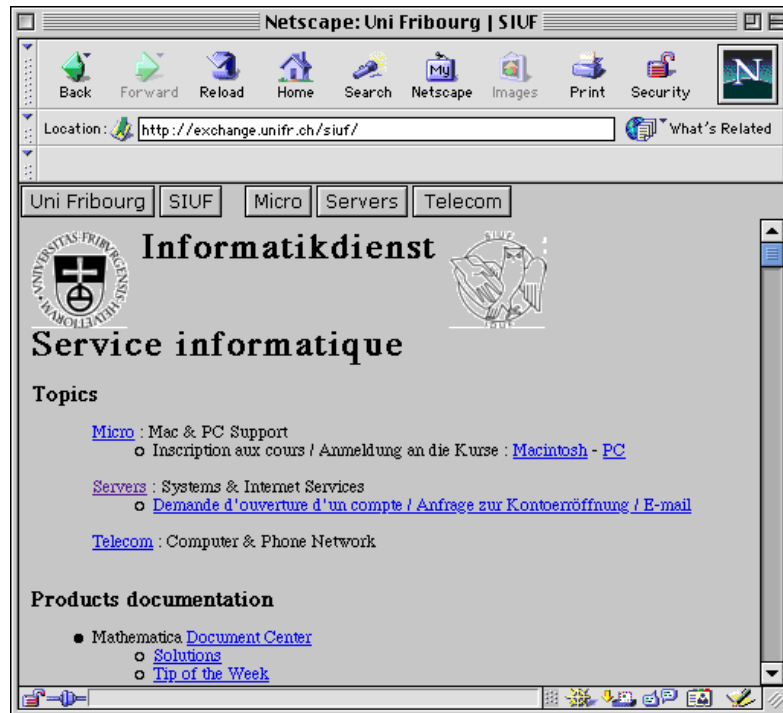
Pour y accéder, lancer Netscape par un double-clic sur son icône ou son alias et établissez la connexion avec la page de garde de l'Université de Fribourg :

<http://www.unifr.ch>

Cliquez sur **radar**, puis **SIUF** ou alors choisissez **Service Informatique dans INDEX a-z UNITES et DEPARTEMENTS** ou encore tapez l'adresse URL :

<http://www.unifr.ch/siuf>

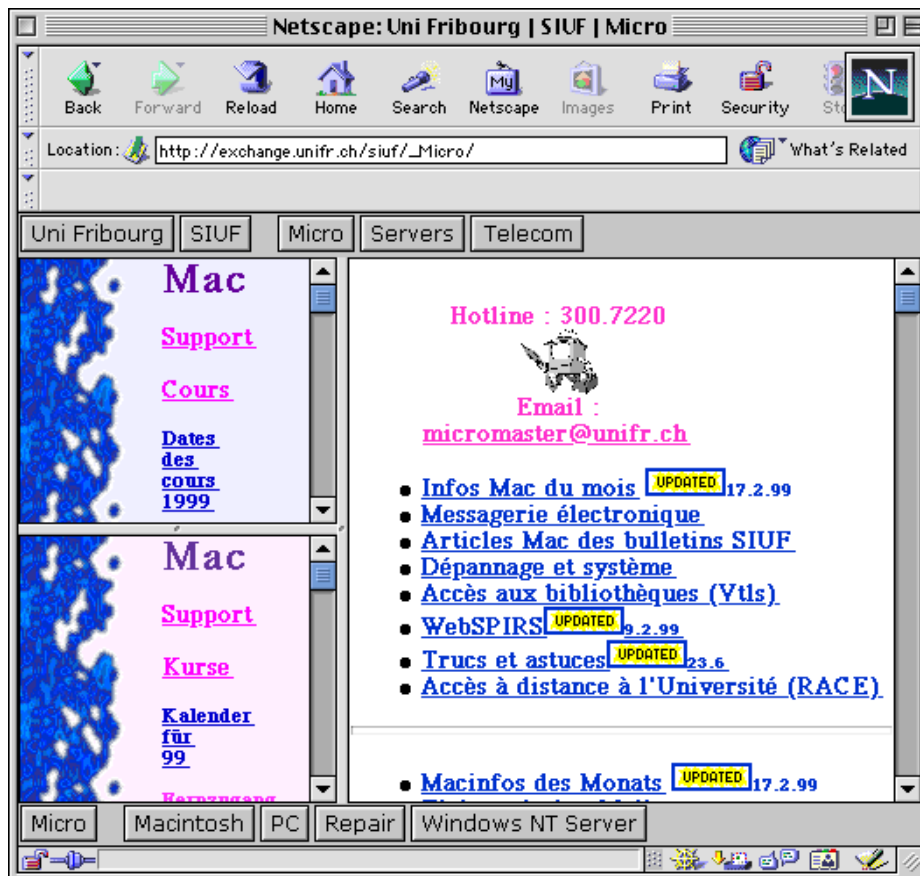
Pour l'instant, la page d'accueil du site du service informatique est la suivante :



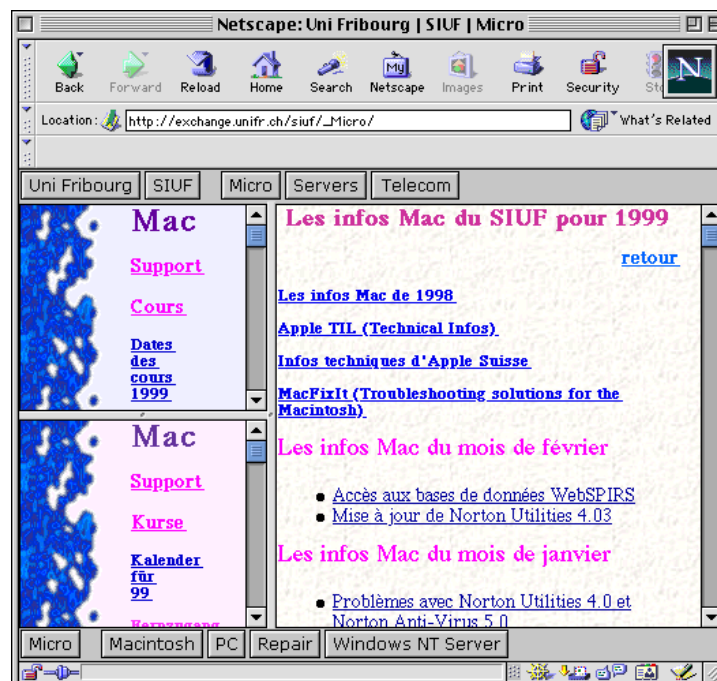
Pour accéder aux pages Macintosh, il faut d'abord cliquer sur **Micro**. Ce terme désigne en fait la micro-informatique ou les micro-ordinateurs que sont les ordinateurs personnels comme les Macintosh et les PCs :



Cliquez ensuite sur **Mac** pour accéder aux pages Macintosh :



Dans ces pages, vous trouvez toutes les informations relatives au support, le programme des cours, les astuces et conseils pour vous faciliter l'utilisation de votre Macintosh. Tous les textes soulignés ont un lien vers une autre page. Par exemple, si vous cliquez sur Infos Mac du mois, vous obtenez :

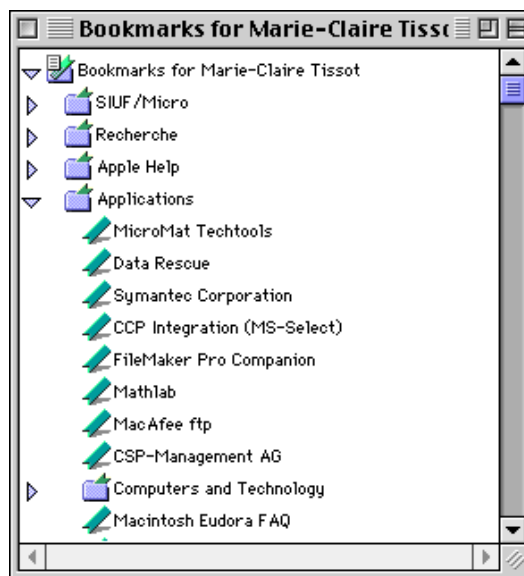


Pour revenir en arrière, utilisez les liens de retour ou le bouton **Back** de Netscape.

2.4 Ajouter des signets (bookmarks)

De temps en temps, en surfant ou lorsqu'on connaît une adresse précise que l'on veut consulter souvent, il est préférable, plutôt que de la mémoriser, de l'inscrire directement dans Netscape sous forme de signet (Bookmark). La procédure est la suivante : on commence par taper l'adresse WWW de la page où l'on veut aller puis on presse la touche **Retour** pour aller à la page en question. On choisit ensuite la commande **Add Bookmark** du menu **Bookmarks**. Le nom de la page vient s'ajouter au menu **Bookmarks**.

Si on trouve que ce nom est trop compliqué ou qu'on veut rentrer une série d'adresses comme signets ou encore pour en supprimer par la suite, on peut directement choisir la commande **Bookmarks...** du menu **Bookmarks** et l'on obtient la fenêtre suivante :



2.5 Ajouter un nouveau signet

Vous choisissez la commande **New Bookmark** dans le menu **File**, Puis, dans la ligne "**Name :**" vous tapez le nom sous lequel vous voulez voir apparaître la page WWW dans le menu **Bookmarks** et sous "**Location:**", vous tapez l'adresse exacte de la page WWW. Fermez ensuite la fenêtre de définition des bookmarks et cliquez sur le bouton **Add Bookmark** pour ajouter cette nouvelle adresse au menu.

2.6 Modifier le nom d'un signet

Vous sélectionnez le signet dans la partie gauche de la fenêtre par un clic de souris puis, dans la ligne "**Name :**", vous tapez le nom sous lequel vous voulez voir apparaître la page WWW dans le menu **Bookmarks** . Vous cliquez ensuite sur le bouton **Add Bookmark**.

2.7 Supprimer un signet

Pour supprimer un signet, vous le sélectionnez dans la partie gauche de la fenêtre par un clic de souris puis vous cliquez sur le bouton **Remove Item** tout en bas à droite de la fenêtre de dialogue.

2.8 Conserver ses signets

Vous pouvez conserver vos signets dans un fichier puis sur une unité de sauvegarde, par exemple disquette, autre disque dur, etc.... Cela peut être utile aussi si plusieurs personnes utilisent le même ordinateur. Chacun peut sauvegarder ses signets dans un fichier à son nom et lancer Netscape en cliquant sur un alias de ce fichier ou en l'ouvrant par la suite grâce à la commande **Open file...** du menu **File**. On peut aussi sauvegarder tout le dossier "**Netscape f**" qui est créé automatiquement par Netscape la première fois et placé dans le dossier **Préférences** du dossier **Système**. Le programme User Profile Manager qui se trouve dans le dossier Netscape Navigator Folder, est justement prévu pour permettre à plusieurs utilisateurs de configurer Netscape pour chacun d'eux sur la même machine.

3 La recherche sur Internet

Comme Internet grandit tous les jours, l'information disponible devient énorme et change aussi. Il est nécessaire de disposer de "moteurs de recherche" ou de catalogues géants pour s'y retrouver. Ce sont des serveurs qui ne font rien d'autre que de parcourir le réseau pour vous. Ils n'ont pas tous le même algorithme de recherche, c'est la raison pour laquelle il est souvent nécessaire de faire appel à plus d'un moteur de recherche ou catalogue à la fois.

3.1 Conseils pour une bonne recherche

La première chose est d'être au clair sur ce qu'on recherche et de choisir les bons critères. Les recherches trop générales, par exemple sur les termes "Grèce antique" sont presque toujours infructueuses, parce que trop larges. Préférez des critères aussi pointus que possible.

Utilisez de préférence un moteur de recherche plutôt qu'un catalogue (voir ci-dessous). Si les catalogues sont plus faciles à utiliser, les moteurs de recherche sont beaucoup plus complets. Pour savoir si le site utilisé est un moteur de recherche ou un catalogue, rappelez-vous aux deux tableaux ci-dessous. Faites preuve de patience, car la recherche sur Internet n'est pas une tâche facile. Elle demande un certain apprentissage et beaucoup d'expérience.

3.1.1 Quelques moteurs de recherche

Les moteurs de recherche sont constitués de gigantesques index fabriqués automatiquement par de gros ordinateurs. Presque toutes les pages web du monde entier sont référencées dans ces index. Un moteur de recherche s'utilise de la même manière que l'index d'un livre.

Altavista	http://www.altavista.com	Le plus puissant, grâce à des fonctions avancées. Contient une aide complète.
HotBot	http://www.hotbot.com	Très rapide. Moins complet que le précédent. Possède également un mode de recherche avancé : Supersearch.

Excite	http://www.excite.com	Existe aussi en français (www.excite.fr)
InfoSeek	http://www.infoseek.com	Existe aussi en français
Lycos	http://www.lycos.com	Permet de faire des recherche sur le s sites francophones.

3.1.2 Quelques catalogues

Les catalogues (directories) permettent de rechercher les pages WWW suivants un thème donné. Des personnes passent revue des sites et les classent suivant le ou les thèmes dont ils traitent. Un catalogue ressemble donc à un catalogue de bibliothèque ou à la table des matières d'un livre.

Par nature, les catalogues sont beaucoup moins complets que les moteurs de recherche.

Yahoo	http://www.yahoo.com	Le plus complet des catalogues. Le site existe aussi en français, mais il est alors restreint aux pages francophones.
Infoseek	http://www.infoseek.com	Infoseek fait aussi fonction de catalogue

Pour faire son choix, il suffit de choisir la commande **Search** dans le menu vert à droite du menu **Go** ou en cliquant sur le bouton Search dans la barre d'outils de Netscape ou en tapant directement l'adresse du moteur de recherche dans la zone Location.

Prenons par exemple, le catalogue Yahoo. La fenêtre obtenue est la suivante :



Là où est tapé le mot iMac, entrez les mots clés ou critères de recherche puis cliquez sur le bouton **Search**. Il faut bien dire que souvent, surtout si l'on n'est pas assez précis, le résultat est

très décevant. On reçoit très souvent une grande quantité d'adresses (URL) et aucune ne nous donne ce qu'on recherche. Entrons par exemple "Fribourg, Suisse" et voyons le résultat



Une seule page, celle du quotidien La Liberté. Assez nul. Essayons un autre moteur de recherche, par exemple InfoSeek avec les mêmes critères de recherche. Le résultat est nettement meilleur, 256 pages trouvées :

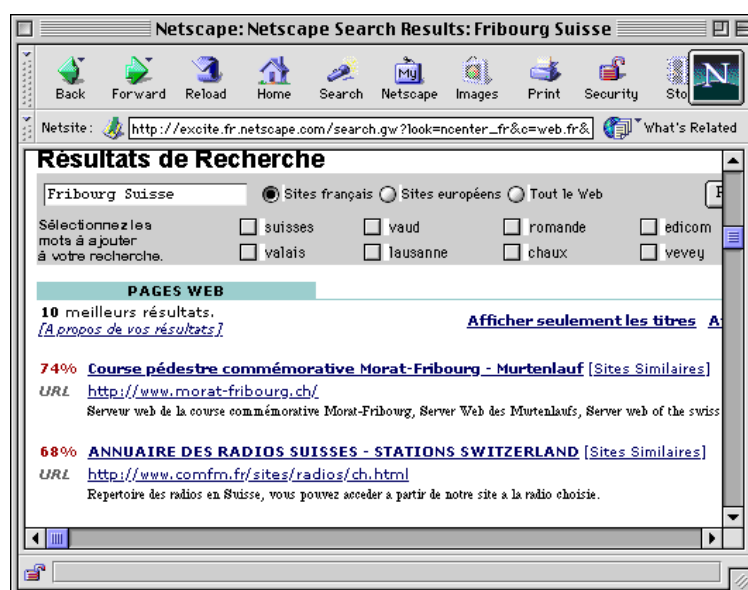


Le serveur InfoSeek est donc nettement meilleur que Yahoo. Qu'en est-il de Netscape Search ?

Là, il faut commencer par choisir la langue de recherche :



Puis on clique sur **Select** et selon toujours les mêmes critères, c'est encore mieux 5322 pages trouvées (peut-être trop cette fois) :



Voilà, bonne recherche et n'oubliez pas de mettre un signet (**Add Bookmark**) aux pages que vous allez consulter souvent sinon, vous allez oublier leur adresse et surtout comment y accéder et vous allez perdre un temps fou à les retrouver.

4 Le Web Mail

Tout utilisateur(trice) de l'université de Fribourg possédant une boîte aux lettres sur un des serveurs Windows NT (G-User, L-User, P-User, etc.) peut utiliser le WEB Mail. C'est un système de messagerie centralisée avec lequel les messages sont sauvegardés et peuvent être lus depuis n'importe où, c'est-à-dire aussi depuis la maison par modem ou même ailleurs en Suisse ou à l'étranger.

Pour y accéder, lancer Netscape par un double-clic sur son icône ou son alias et établissez la connexion avec la page de garde de l'Université de Fribourg :

<http://www.unifr.ch>

Cliquez sur **radar**, puis **SIUF** ou alors choisissez **Service Informatique** dans **INDEX a-z UNITES** et **DEPARTEMENTS** ou encore tapez l'adresse URL :

<http://www.unifr.ch/siuf>

Dans la page qui s'ouvre, cliquez sur **Servers** :



Cliquez ensuite sur **Windows NT Server** puis sur **E-mail WEB Access** :



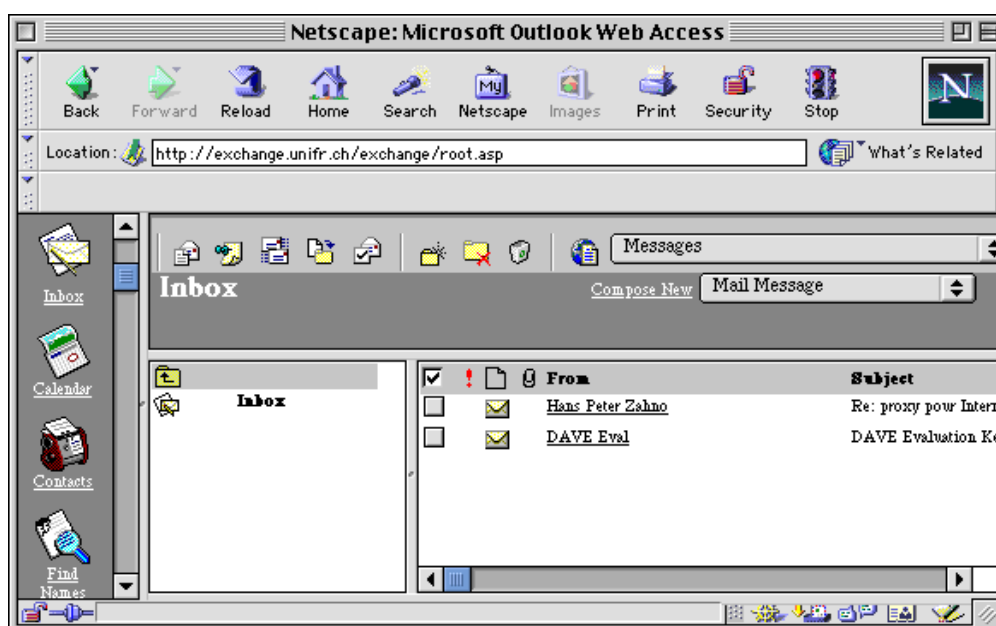
Entrez votre **username** (nom d'utilisateur) dans la case **Log On** :

Service Informatique de l'Université de Fribourg (SIUF)



Entrez ensuite le **domaine** (gamma, lambda, phi, theta, etc.), suivi d'un **slash (/)** suivi de votre **username**. Puis entrez votre mot de passe :

Vous pouvez ensuite utiliser la messagerie à travers Netscape et le serveur de messagerie qui comporte votre boîte aux lettres :



Une fois à nouveau sur votre Macintosh à votre bureau, vous retrouverez tout vos messages, car ils n'ont pas été déplacés comme c'est le cas avec Eudora par exemple.

Si cette option vous intéresse et que vous n'avez pas encore votre messagerie sur un serveur Windows NT (mais encore sur ufmsic ou ufper6), faites-en la demande à **ntmaster@unifr.ch**.

Marie-Claire Tissot
Service Informatique

Mars 1999